



UNIVERSIDAD NACIONAL AUTÓNOMA DE MÉXICO  
DIRECCIÓN GENERAL DE PERSONAL  
DIRECCIÓN DE LOS CENDI Y JARDÍN DE NIÑOS



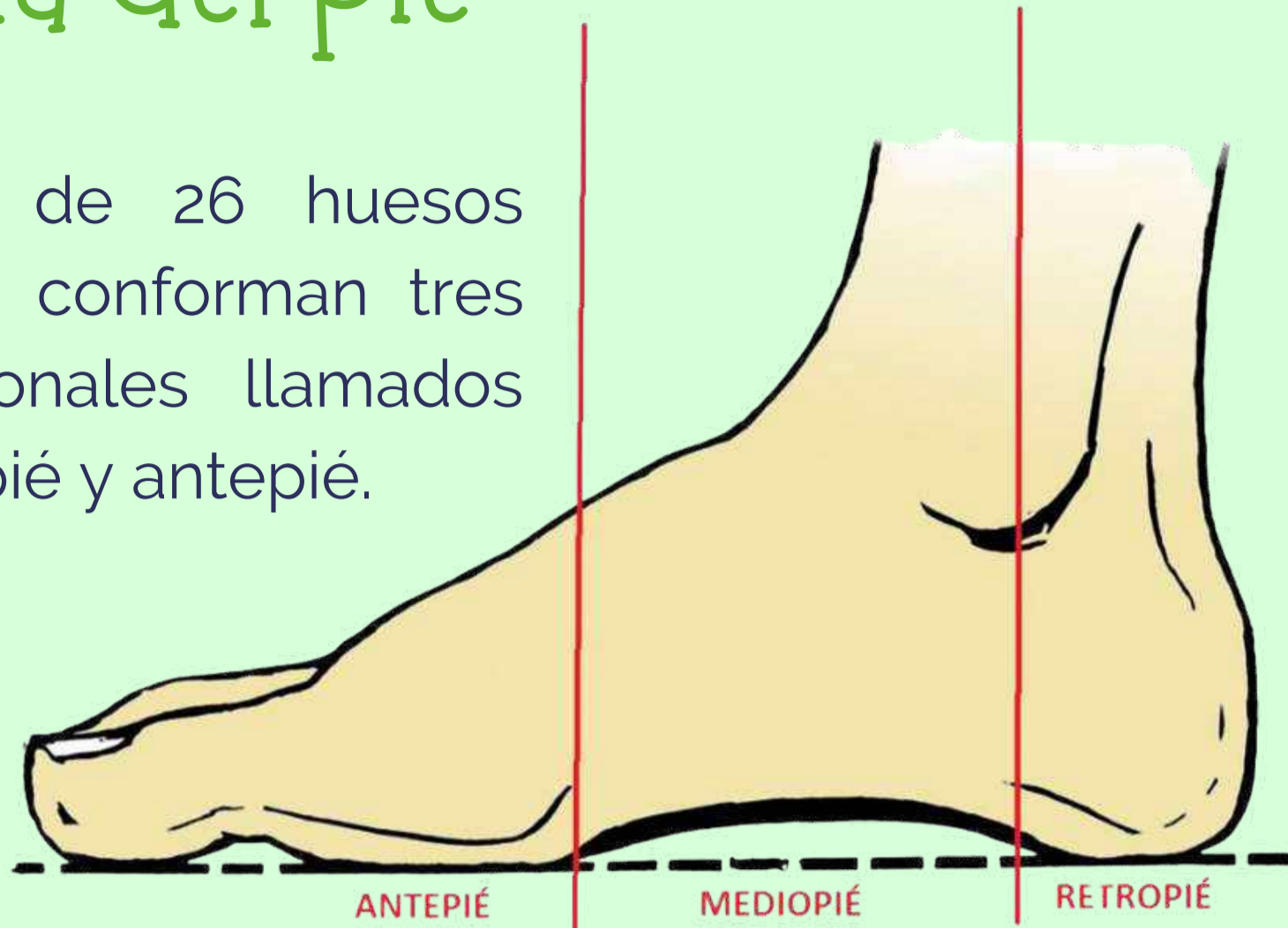
# Deformidades en los pies. ¿Cuándo acudir al médico?



Estimadas madres usuarias, como cada semana deseamos que ustedes y su familia estén gozando de buena salud. En esta ocasión, la Dirección General de Personal y la Dirección de los CENDI y Jardín de Niños, a través de la Coordinación Médica abordará un tema de interés para la familia, las variaciones en la forma de los pies en los niños y niñas suele llamar la atención y preocupar, pero en la mayoría de los casos se trata de variaciones normales del desarrollo. Esperamos que al término de este cartel, sea fácil detectar las ocasiones en que la forma del pie es normal y cuándo será necesario visitar al médico para corregir la deformidad.

# Anatomía del pie

El pie consta de 26 huesos articulados que conforman tres unidades funcionales llamados retropié, mediopié y antepié.



Los movimientos que el pie es capaz de hacer nos ayudarán a saber qué tipo de anomalía es la que presenta el pie deformado.

Los movimientos de flexión y extensión se refieren al movimiento del pie de arriba hacia abajo.

La inversión y eversión del pie se refiere a cuando el pie gira hacia dentro y hacia afuera, respectivamente haciendo que el pie se aleje o acerque hacia el centro del cuerpo.

FLEXIÓN O FLEXIÓN PLANTAR

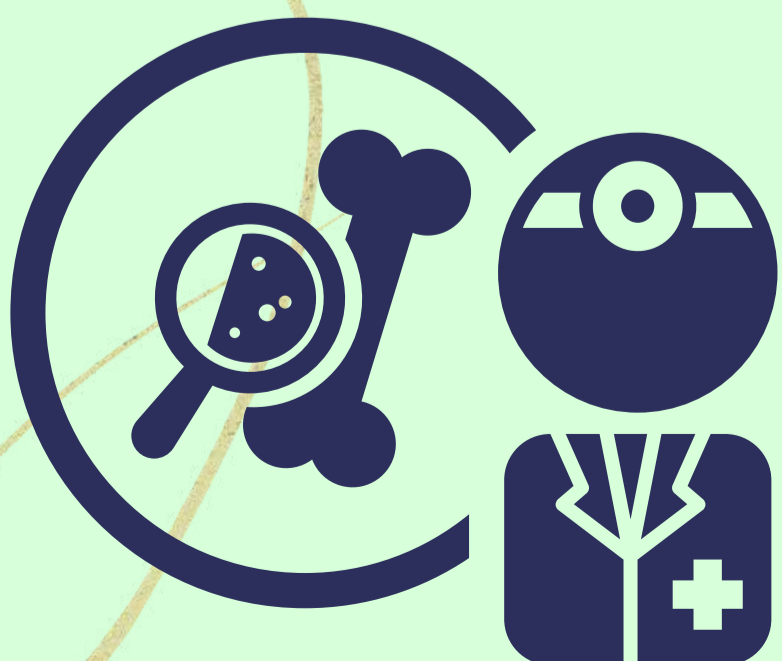
EXTENSIÓN O FLEXIÓN DORSAL



Por último, los movimientos llamados aducción y abducción se realizan en un plano transversal, alejando y acercando el pie del cuerpo.

ABDUCCIÓN

ADUCCIÓN



Una vez entendidos estos tipos de movimientos podemos revisar las deformidades más frecuentes de la edad pediátrica, así como identificar con prontitud cuándo es necesario acudir al especialista.



# Deformidades en el recién nacido



Como norma general, todas las deformidades de los recién nacidos deberán explorarse por un pediatra para que determinen la movilidad del pie y sean ellos quien decidan si es necesaria la valoración por el ortopedista.

Las deformidades más frecuentes son:

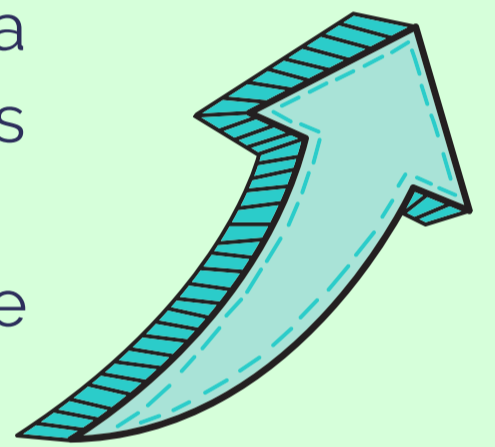


1

## METATARSO VARO

Es la más frecuente. Se trata de una desviación hacia dentro de la parte anterior del pie, que toma una forma en «C». Puede ser de dos tipos

- Posicional: sin alteraciones óseas. Esta forma puede modificarse manualmente, generalmente se resuelve de forma espontánea.
- Estructural (o rígida): no se puede modificar con las manos y no se resuelve espontáneamente. **Requiere de tratamiento médico.**



2

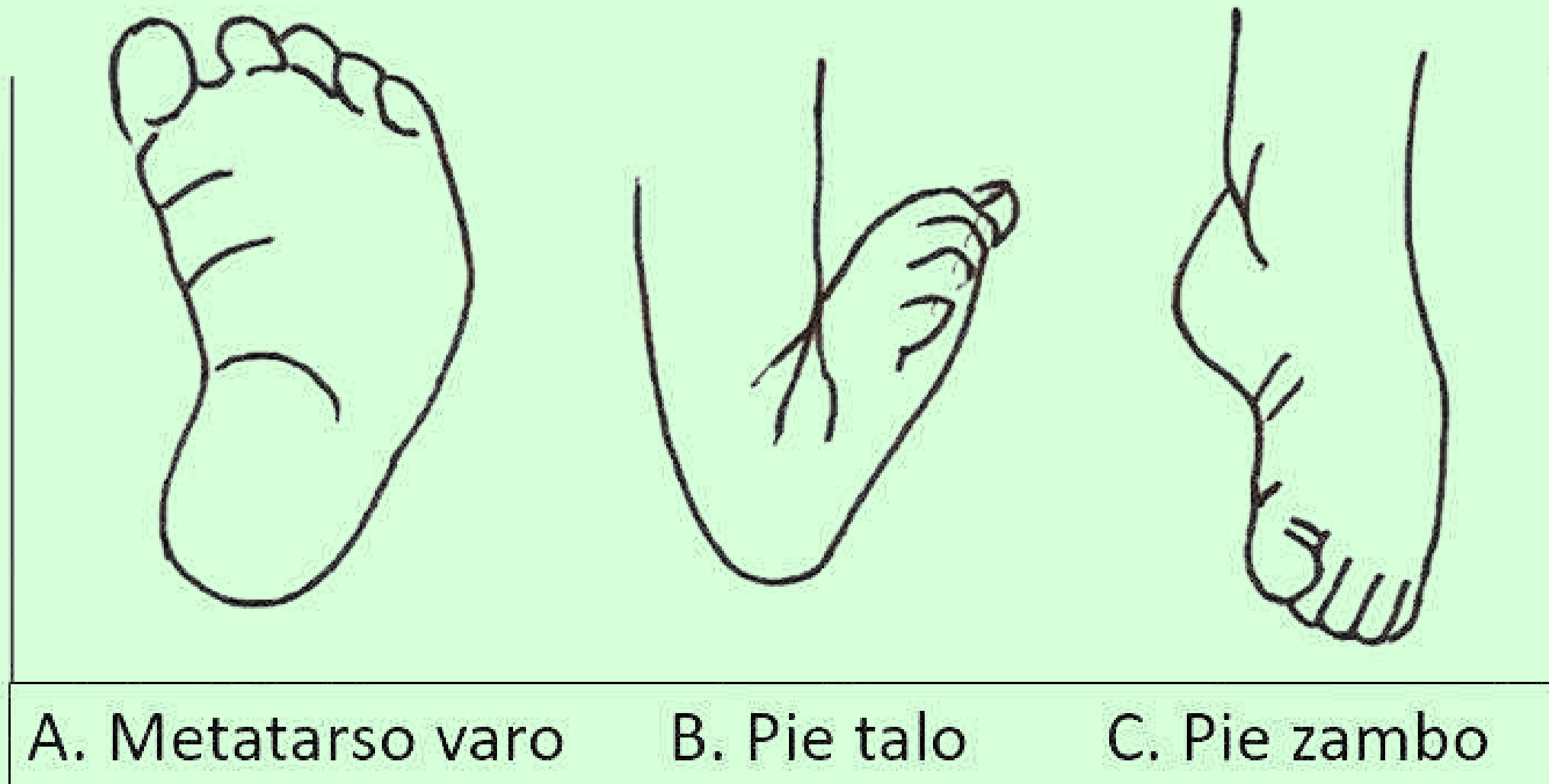
## PIE TALO o TALO VALGO

Lo más destacado es que el pie está flexionado. En ocasiones la punta del pie llega a tocar la parte anterior de la pierna. Se suele resolver, en general antes de los 3 meses.

3

## PIE EQUINVARO O ZAMBO

Es la alteración congénita más grave del pie. El pie está desviado hacia abajo, hacia adentro y la punta del pie hacia arriba. **Requiere de tratamiento médico.**



A. Metatarso varo

B. Pie talo

C. Pie zambo

# Anomalías en los pies de niños mayores

La huella plantar indica la parte del pie que se apoya en el suelo. Si la superficie que apoya es mayor de lo normal se llama **pie plano** y si es menor **pie cavo**.



## PIE PLANO

Hacia los 3 ó 4 años de vida es normal que al niño casi no se le note el arco plantar. Esto se debe a la flexibilidad de las articulaciones del pie, que hace que se gire un poco hacia dentro y a la presencia de una almohadilla grasa en el borde interno del pie.

En cambio, cuando se pone de puntillas, se puede ver cómo se forma el arco. Esto indica que el pie es flexible y aunque parezca plano, es normal.

## TALÓN VALGO

Cuando el talón está desviado hacia afuera. En el pie plano con valgo de talón la huella plantar suele persistir plana después de los 6-8 años, y al contrario que el pie plano flexible, puede que continúen siendo planos en la edad adulta.



Posteriormente, la huella plantar va evolucionando y hacia los 6 o 7 años queda establecida la huella plantar definitiva.



Cuando no hay presencia de dolor, a pesar de la persistencia del pie plano no se necesita ningún tratamiento médico.

# Anomalías en los pies de niños mayores



## PIE CAVO

El pie tiene un excesivo arco plantar. Apoya menos parte del pie. Puede haber dolor en el pie y aparecer retracciones en los dedos. Se aconseja usar calzado ancho y plantillas de descarga. Si siguen las molestias hay que consultar con el pediatra.



## HALLUX VALGUS

Conocidos popularmente como juanetes y se tratan de una deformidad hereditaria, que se presenta en torno a los 8-10 años de edad. Consiste en una desviación hacia fuera de la base del primer dedo del pie (dedo gordo).



**Se recomienda ir con el médico para iniciar un tratamiento precoz**



# PORQUE LA UNAM NO SE DETIENE

## Referencias

-Riera M. El pie normal y su patología. *Pediatr Integral* 2019; 23(4): 203-211.

-Muñoz J. Deformidades del pie. *An Pediatr Contin* 2006; 4(4): 251-258.

-Deformidades de los pies. Asociación Española de Pediatría. Disponible en: <https://www.familiaysalud.es/sintomas-y-enfermedades/aparato-locomotor/extremidades/deformidades-de-los-pies>

-Ponseti I. *Congenital Clubfoot, fundamentals of treatment*. Oxford University Press. Disponible en: <http://www.vh.org/pediatric/provider/orthopaedics/Clubfoot/Clubfoot.html>